

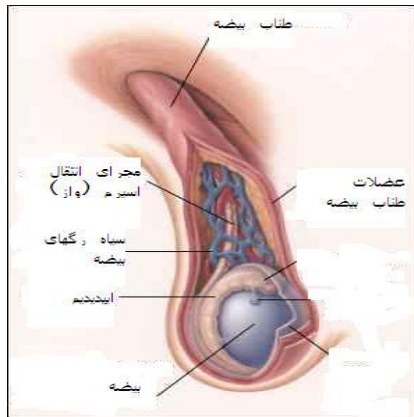


مرکز آموزشی درمانی شهید بهشتی

راهنمای بیماران

اپیدیدیمیت

شماره سند: ED-TA-07



تلفن های بیمارستان: ۰۲۸۳-۰۳۸۳۸۰-۰۸۱

آدرس سایت اینترنتی:

<http://beheshti.umsha.ac.ir>

ویرایش ۰۶- بازنگری آذر ۱۴۰۰

➤ برای پیشگیری از یبوست، غذاهای مسهل طبیعی بخورید، مثل آلو، میوه تازه، غلات سبوس دار و آجیل

پیشگیری

➤ استفاده از کاندوم و عدم بی بند و باری جنسی

➤ حتی المقدور اجتناب از سوند ادراری

در چه شرایطی باید به پزشک مراجعه نمود؟

➤ اگر شما یکی از اعضای خانواده تان علائم اپیدیدیمیت را دارد.

➤ اگر درد با کارهای توصیه شده تخفیف نیابد.

➤ اگر شما دچار تب شوید.

➤ اگر شما دچار یبوست شوید.

تهیه کننده: واحد آموزش سلامت

مشاور علمی: گروه ارولوژی

منبع: کتب پزشکی و پرستاری داخلی جراحی برونر-سودارت

درمان دارویی

۱- آنتی بیوتیک برای مبارزه با عفونت

۲- ایبوپروفن یا استامینوفن برای درد خفیف،

در مواردی که درد متوسط تا شدید وجود

داشته باشد ممکن است داروهای ضد درد

قوی تر تجویز شوند.

۳- نرم کننده های مدفوع

۴- امکان دارد عمل جراحی برای موارد شدید

که به آنتی بیوتیکها جواب نمی دهند

ضرورت یابد.

فعالیت در زمان ابتلا به این بیماری

➤ تا وقتی که تب، درد و تورم بهبود نیافته

است، در رختخواب استراحت کنید.

➤ از مقاربت جنسی خودداری کنید، حداقل

یک ماه پس از فروکش کردن کلیه علائم

صبر کنید.

رژیم غذایی

➤ از خوردن الکل، چای، قهوه یا نوشابه های

گاز دار خودداری کنید. این مواد باعث

تحریک و آزردهی دستگاه ادراری می

شوند.

اپیدیدیمیت (Epididimit)

اپیدیدیمیت التهاب و عفونت اپیدیدیم می باشد، اپیدیدیم یک ساختار مستطیلی شکل است که به قسمت بالایی و خلفی هر کدام از بیضه ها می چسبد.

علائم شایع بیماری

بزرگ، سفت و دردناک شدن بیضه، تب، شروع سریع درد، گرمی و تورم در پشت یکی از بیضه ها (گاهی هر دو بیضه)، حساس بودن محتویات کیسه بیضه به لمس گاهی حساس بودن بیضه دیگر به لمس غالباً التهاب حاد پیشابراه که باعث سوزش به هنگام ادرار می شود.

علل بیماری

معمولاً عارضه ای از یک عفونت باکتریایی در قسمت دیگری از بدن است، مثل سوزاک عفونت پروستات، یا عفونت مثانه یا کلیه اپیدیدیمیت ممکن است عارضه ای از عفونت در کیسه بیضه باشد یا به علت آسیب به کیسه بیضه ایجاد شود.

عوامل تشدید کننده بیماری

بیماری اخیر، خصوصاً التهاب حاد یا مزمن پروستات، التهاب پیشابراه، یا عفونت مجاری ادراری، تنگی پیشابراه، بودن سوند ادراری به مدت طولانی.

عواقب مورد انتظار

معمولاً با درمان خوب می شود. درد معمولاً در عرض ۱-۳ روز بهبود می یابد، اما بهبودی کامل ممکن است هفته ها یا ماه ها به طول انجامد.

عوارض احتمالی

- بیبوست، زیرا اجابت مزاج باعث بدتر شدن درد می شود.
- عقیمی
- تنگی و انسداد پیشابراه
- گاهی در صورت عدم پاسخ به درمان دارویی و یا بروز آبسه چرکی نیازمند اقدام جراحی می باشد.

تشخیص بیماری

بررسی های آزمایشگاهی مثل آزمایش ادرار کشت ترشحات پروستات برای شناسایی میکروب عامل بیماری

اصول کلی درمان

هدف درمان عبارت است از مبارزه با عفونت و کاهش درد و تورم درمان معمولاً می تواند در منزل انجام گیرد.

- سعی شود کیسه بیضه از زیر نگاه داشته شود تا درد کمتر شود، برای این کار می توان از یک حوله نرم استفاده کرد و آن را بین پاها و زیر ناحیه ملتهب قرار داد.
- برای کمک به کاهش درد و تورم، یک کیسه یخ را روی نواحی ملتهب قرار دهید، از گرما استفاده نکنید.
- پیش از شروع فعالیت در زمان ابتلا به این بیماری های عادی از یک وسیله محافظت کننده و نگهدارنده که در بعضی از ورزش ها مورد استفاده قرار می گیرد یا لباس زیر نسبتاً تنگ استفاده نمایید.
- ندرتاً برای تشخیص قطعی و نجات بیضه، عمل جراحی جهت بررسی انجام می شود.